

QUIMPERLE

REMPLACEMENT DU SYSTEME DE SECURITE INCENDIE EXISTANT DANS L'AILE « LA ROSERAIE » DANS LE BATIMENT « BOIS JOLY »

Maître d'Ouvrage :



Centre Hospitalier de Quimperlé

20 bis, avenue du Général Leclerc

29300 QUIMPERLE



CAHIER DES CHARGES FONCTIONNEL DU SYSTEME DE SECURITE INCENDIE AILE « LA ROSERAIE »

Affaire N° 22020

Date : 04-08-2025

Modifications : **indice 0**

Coordinateur SSI

B.E.CO.M.E 29

54 Impasse de Trélivalaire

29392 QUIMPERLE

Tél : 02.98.39.06.97

Mail : become29@become29.com

■ **BECOME 29 – INGENIERIE FLUIDES** ■

54 Impasse de Trélivalaire – 29300 QUIMPERLE

Tél : 02 98 39 06 97 – E-mail : become29@become29.com

Société Coopérative à Responsabilité Limitée à Capital Variable

SIREN : 538 573 437 – APE : 7112 B – N° TVA Intracommunautaire : FR 53 538 573 437



SOMMAIRE

1 - OBJET DU DOCUMENT	4
2 - DOCUMENTS ANALYSES.....	4
3 - INTERVENANTS	4
4 - TEXTES APPLICABLES AU SSI	5
5 - ANALYSE DES BESOINS DE SECURITE RELATIFS AU S.S.I.	6
5.1 - CONFIGURATION DU BATIMENT « BOIS JOLY »	6
5.2 - CONFIGURATION DE L'AILE « LA ROSERAIE ».....	6
5.3 - CLASSEMENT DU BATIMENT.....	6
5.4 - EFFECTIF DE L'AILE « LA ROSERAIE »	6
5.5 - FONCTIONNEMENT DE L'AILE « LA ROSERAIE »	7
5.6 - LOCAUX A RISQUES PARTICULIERS DE L'AILE « LA ROSERAIE »	7
6 - SYSTEME DE SECURITE INCENDIE	8
6.1 - ORGANISATION DES ZONES.....	9
6.2 - CONFIGURATION DU ZONAGE.....	9
6.3 - MATERIELS CENTRAUX ET DEPORTES	10
6.4 - DECLENCHEURS MANUELS	11
6.5 - DETECTION AUTOMATIQUE INCENDIE ET INDICATEUR D'ACTION.....	11
6.6 - DIFFUSEUR D'ALARME GENERALE SELECTIVE	13
6.7 - DIFFUSEURS SONORES ET LUMINEUX.....	13
6.8 - DISPOSITIFS ACTIONNES DE SECURITE	13
6.9 - ASCENSEUR.....	14
6.10 - FONCTION EVACUATION	14
6.11 - FONCTION COMPARTIMENTAGE	14
6.12 - FONCTION DESENFUMAGE	14
6.13 - PRINCIPE ET NATURE DES LIAISONS.....	15
6.14 - SCENARIO DES ASSERVISSEMENTS AILE « LA ROSERAIE »	16
7 - PROCEDURE DE RECEPTION TECHNIQUE.....	17
7.1 - GENERALITES	17
7.2 - ESSAIS ET CONTROLES	18
8 - TABLEAU DE CORRELATION	20
9 - PLANS DE ZONAGE SSI (AILE « LA ROSERAIE » LOCALISEE DANS LE BATIMENT).....	23
10 - PLANS DE ZONAGE SSI (ZOOM SUR L'AILE « LA ROSERAIE »).....	27

QUIMPERLE - REMPLACEMENT DU SYSTEME DE SECURITE INCENDIE EXISTANT DANS L'AILE « LA
ROSERAIE » DANS LE BATIMENT « BOIS JOLY »
CAHIER DES CHARGES FONCTIONNEL DU SYSTEME DE SECURITE INCENDIE - AILE « LA ROSERAIE »

1 - OBJET DU DOCUMENT

Ce document a pour objet d'analyser les besoins de sécurité incendie de l'aile « La Roseraie » dans le bâtiment « Bois Joly » situé à Quimperlé.

Le projet consiste en la restructuration complète du SSI existant de l'aile « La Roseraie » **et de son intégration sur le SSI existant du bâtiment**. L'installation incendie existante sera entièrement déposée et évacuée à l'exception :

- des DAS existants

Il est à noter que l'ajout du matériel incendie sera :

- associatif avec le système de sécurité incendie existant présent actuellement dans le bâtiment (marque CHUBB)
- entièrement compatible avec les DAS existants conservés.

En complément, le préventionniste du SDIS de Quimper, à demander la mise en place d'une seule zone d'alarme pour l'ensemble du bâtiment (actuellement présence de 2 zones d'alarme gérées par un SSI et un SSI dédié à l'aile « La Roseraie »).

Ce document traite l'aile « La Roseraie » et la modification du nombre de zone d'alarme pour l'ensemble du bâtiment.

2 - DOCUMENTS ANALYSES

Ce document (indice 0) a été réalisé avec les pièces écrites et graphiques suivantes :

- le procès-verbal de visite périodique du SDIS de Quimper en date d'octobre 2022
- les plans architecturaux existants
- la prise en compte des remarques du rapport initial du bureau de contrôle SOCOTEC en date du 09-06-2023
- les observations du bureau de contrôle SOCOTEC lors des réunions d'études

3 - INTERVENANTS

MAITRE D'OUVRAGE	:	GHBS (Groupe Hospitalier de Bretagne Sud) 20 bis, avenue de Général Leclerc 29300 QUIMPERLE (représenté par monsieur HERVET Yannick)
COORDINATEUR SSI	:	BECOME 29 54, impasse de Trélivalaire BP 82 29392 QUIMPERLE cedex (monsieur HAMON Jean-Marie)
CONTROLEUR TECHNIQUE	:	SOCOTEC LORIENT 4 rue Alice Coleno 56100 LORIENT (monsieur GUYADER Paul)

4 - TEXTES APPLICABLES AU SSI

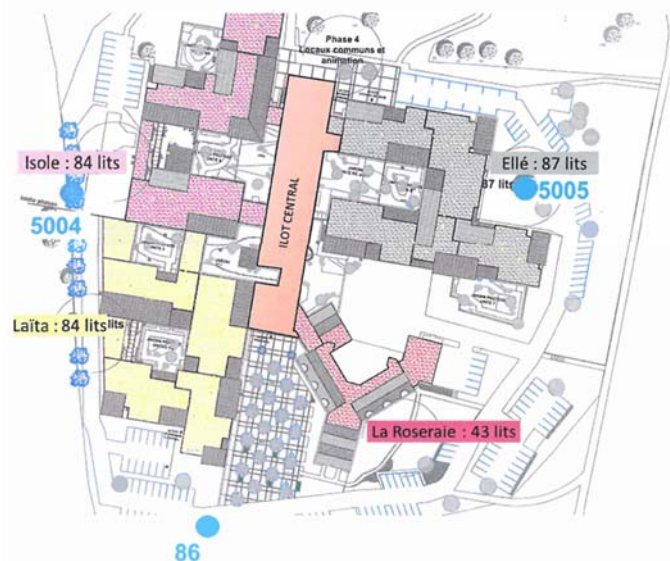
- le règlement sanitaire départemental,
- (le code de la construction et de l'habitation,)
- (l'arrêté du 31 janvier 1986 modifié, relatif à la protection contre l'incendie des bâtiments d'habitation,)
- le règlement de sécurité contre l'incendie et les risques de panique dans les ERP,
- l'arrêté du 25 juin 1980, modifié par l'arrêté du 2 février 1993, relatif au règlement de sécurité contre les risques d'incendie et de panique dans les ERP,
- l'arrêté du 2 février 1993 modifiant et complétant certains articles du règlement de sécurité du 25 juin 1980,
- le code de l'urbanisme,
- les articles L 123-2, R 123-2 à R 123-55 et R 152-4 et R 152-5 du C.C.H,
- les prescriptions de la commission de sécurité,
- le code du travail,
- les DTU et leurs additifs,
- la réglementation spécifique au désenfumage (articles DF, IT n°247, normes NF S 61-930 à 61-940, etc.
- les normes : NFC 14.100, NFC 73.200,
- le fascicule FDS 61-949 commentaires et interprétations des normes NFS 61-930 et suivantes,
- les normes SSI :
 - NFS 61-930 « systèmes concourant à la sécurité contre les risques d'incendie »,
 - NFS 61-931 « dispositions générales»,
 - NFS 61-932 « règles d'installation»,
 - NFS 61-933 « règles d'exploitation et de maintenance»,
 - NFS 61-934 « centralisateurs de mise en sécurité incendie (C.M.S.I.)»,
 - NFS 61-935 « unité de signalisation (U.S.)»,
 - NFS 61-936 « équipements d'alarme (E.A.)»,
 - NFS 61-937 « dispositifs actionnés de sécurité - fiches DAS I à IX et XI à XIV»,
 - NFS 61-937-1 « dispositifs actionnés de sécurité – Prescriptions générales»,
 - NFS 61-937-2 « dispositifs actionnés de sécurité – Portes battantes à fermeture Automatique»,
 - NFS 61-937-3 « Porte coulissante à fermeture automatique»,
 - NFS 61-937-4 « Rideau et porte à dévêtissement vertical»,
 - NFS 61-938 « DCM, DCMR, DCS, DAC » de juillet 1991,
 - NFS 61-939 « alimentations pneumatiques de sécurité - règles de conception»,
 - NFS 61-940 « alimentations électriques de sécurité - règles de conception»,
 - NFS 61970 « Règles d'installation détection automatique incendie »,
- les normes ECS : NF 61962, NF-EN 54-2 relative aux Equipements de Contrôle et de Signalisation (ECS) et organes constitutifs d'un système de détection incendie (SDI),
- la norme EN54-3 relative aux diffuseurs sonores d'évacuation,
- la norme EN54-4 relative aux systèmes de détection et d'alarme incendie – Equipement d'alimentation électrique,
- l'instruction Technique n°246 relative au désenfumage dans les Etablissements Recevant du Public (ERP),
- l'instruction Technique n°263 relative au désenfumage des volumes libres (atriums) dans les ERP,
- la norme NFC 15-100 règles relatives aux installations électriques à basse et très basse tension,
- la règle n°7 de l'Assemblée Plénière des Sociétés d'Assurance Dommages (A.P.S.A.D.) relative aux règles d'installation des Systèmes de Détection Automatique d'Incendie,
- les exigences de la qualification d'entreprise APSAD I7/F7,
- les dispositions particulières applicables aux logements-foyers
- les articles MS (avec dispositions particulières liées à l'activité de l'établissement) et en particulier :
 - MS58 : Obligations de l'installateur et de l'exploitant.
 - MS59 : Système de Mise en sécurité (S.M.S.I.) et sur l'obligation d'utiliser un Centralisateur de Mise en Sécurité Incendie (CMSI) de type A ou BI,
 - MS61 : Définition de la diffusion de l'alarme,
 - MS66 : Règles spécifiques applicables aux Equipements d'alarme de type 1 ou de type 2,
 - MS68 et MS69 : Obligations d'entretien, de vérification et sur les consignes d'exploitation,
- les normes NFS32-001 sur la nature du son modulé d'évacuation.

5 - ANALYSE DES BESOINS DE SECURITE RELATIFS AU S.S.I.

5.1 - CONFIGURATION DU BATIMENT « BOIS JOLY »

Le bâtiment est composé de 298 lits avec 4 ailes reliées par un îlot central :

- Laïta : 84 lits
- Isole : 84 lits
- Ellé : 87 lits
- La Roseraie : 43 lits



5.2 - CONFIGURATION DE L'AILE « LA ROSERAIE »

L'aile « La Roseraie » est réparti sur 3 niveaux comprenant :

- Sous-sol partiel (le restant étant sur vide sanitaire) : chaufferie, locaux techniques, réserves
- RDC : bureaux, chambres, salles de soins, lingerie, office, locaux du personnel
- R+1 : bureaux, office, chambres, salles de soins

Le projet de restructuration du SSI ne modifie pas la configuration de cette aile.

5.3 - CLASSEMENT DU BATIMENT

Le bâtiment est destiné à recevoir du public, il peut accueillir :

- 690 personnes (595 public et 95 personnel)

Il est classé établissement recevant du public de types J et U – 3^{ème} catégorie (suivant le PV périodique du SDIS 29 de 2022).

Le projet de restructuration du SSI ne modifie pas le classement du bâtiment.

5.4 - EFFECTIF DE L'AILE « LA ROSERAIE »

L'aile « La Roseraie » peut accueillir :

- 93 personnes (65 public et 28 personnel)

Le projet de restructuration du SSI ne modifie pas l'effectif de cette aile.

5.5 - FONCTIONNEMENT DE L'AILE « LA ROSERAIE »

En journée et en nuit (24h/24h), la surveillance est suivie par des personnes formées à l'exploitation du SSI.

Le projet de restructuration du SSI ne modifie pas le schéma d'organisation de la sécurité incendie de l'aile « La Roseraie », cependant, le personnel chargé au SSI de l'aile « La Roseraie » sera formé aux éléments centraux SSI existants CHUBB (installé dans l'îlot central) ainsi qu'aux nouveaux équipements du SSI installé dans l'aile « La Roseraie ».

5.6 - LOCAUX A RISQUES PARTICULIERS DE L'AILE « LA ROSERAIE »

Les locaux à risques particuliers sont : voir PV du SDIS 29 de 2022.

Le projet de restructuration du SSI ne modifie pas la liste des locaux à risques particuliers de cette aile.

6 - SYSTEME DE SECURITE INCENDIE

Du point de vue du SSI, l'aile « la Roseraie » sera greffée sur le SSI du bâtiment situé dans l'îlot central.

Conformément à la réglementation en vigueur pour le classement du bâtiment, le système de sécurité incendie existant est un :

Système de sécurité incendie de catégorie A avec équipement d'alarme de type 1

Le SSI (cat. A avec équipement d'alarme type 1) de marque CHUBB et de technologie adressable (année de fabrication 2017) est constitué :

- d'un système de détection incendie (S.D.I.) type UTI.COM comprenant :
 - un équipement de contrôle et de signalisation (E.C.S.)
 - des tableaux répéteur d'exploitation (T.R.E.)
 - des déclencheurs manuels incendie (D.M.I.)
 - des détecteurs automatiques incendie (D.A.I.)
 - des indicateurs d'action incendie (I.A.I.).
- d'un système de mise en sécurité incendie (S.M.S.I.) type CMSI.COM comprenant :
 - un centralisateur de mise en sécurité incendie (C.M.S.I.)
 - des alarmes générales sélectives (A.G.S.)
 - des diffuseurs d'alarme générale sonores (avec ou sans flash) et lumineux (D.S. et D.L.)
 - des asservissements par :
 - dispositifs actionnés de sécurité (fermeture des portes à fermeture automatique et des portes équipées de ventouse de maintien, libération des issues de secours verrouillées, volets /ouvrants / volets tunnel de désenfumage, coffrets de relayage, clapets coupe-feu)
 - arrêts techniques (arrêt des ventilations de confort, non-stop ascenseur)

Le SSI assure les fonctions suivantes :

- la fonction évacuation
- la fonction compartimentage
- la fonction désenfumage

La fonction d'évacuation (généralisée à l'ensemble du bâtiment) est assurée par :

- les diffuseurs d'alarme générale sélective répartis en zone ERP
- les diffuseurs sonores répartis en zone ERT afin d'être audible en tout point
- les diffuseurs lumineux implantés dans les sanitaires personnels / publics
- la libération des issues de secours verrouillées

La fonction de compartimentage est assurée par :

- la fermeture des portes coupe-feu asservies (porte à fermeture automatique)
- la fermeture des clapets coupe-feu asservies
- le non-stop ascenseur
- l'arrêt des ventilations de confort

La fonction de désenfumage sera assurée par :

- les volets / les ouvrants d'amenée d'air frais et de désenfumage
- les coffrets de relayage et les ventilateurs de désenfumage

La durée de temporisation sur le processus de déclenchement de l'alarme générale (sélective ou non) après sensibilisation d'un déclencheur manuel ou d'un détecteur automatique incendie est de : 0 minute.

Le projet de restructuration du SSI modifiera la programmation du SSI (SDI et CMSI) pour la prise en compte :

- d'une seule zone d'alarme pour le bâtiment
- des nouveaux équipements incendie installés et le raccordement des DAS existants ou créés de l'aile « La Roseraie ».

6.1 - ORGANISATION DES ZONES

Le bâtiment est divisé en zones :

- **ZDA** : zone de détection automatique
- **ZDM** : zone de déclencheur manuel
- **ZF** : zone de désenfumage
- **ZC** : zone de compartimentage
- **ZA** : zone d'alarme

Le principe de l'organisation géographique des zones de mise en sécurité est le suivant :

$$ZF \leq ZC \leq ZA$$

Les différentes zones seront également reliées par les deux autres principes d'organisation :

- **ZDA \leq ZF**
- **ZDM \leq ZA**

6.2 - CONFIGURATION DU ZONAGE

Le projet de restructuration du SSI modifie le nombre de zone du bâtiment.

Zone d'alarme (ZA) :

Nous proposons la mise en place d'une seule zone d'alarme pour l'intégralité du bâtiment :

- ZA 1 pour le bâtiment

Zone de compartimentage (ZC) :

Nous proposons l'ajout de 3 zones de compartimentage pour l'aile « La Roseraie », soit :

- ZP 5.5 pour le SOUS-SOL aile la Roseraie
- ZP 0.5 pour le RDC aile La Roseraie
- ZP 1.5 pour le R+1 aile La Roseraie

Zone de désenfumage (ZF) :

Nous proposons l'ajout de 6 zones de désenfumage pour l'aile « La Roseraie » :

- ZF 0.5.1 pour le RDC-OUEST aile La Roseraie
- ZF 0.5.2 pour le RDC-EST aile La Roseraie
- ZF 0.5.3 pour le RDC-SUD aile La Roseraie
- ZF 1.5.1 pour le R+1-OUEST aile La Roseraie
- ZF 1.5.2 pour le R+1-EST aile La Roseraie
- ZF 1.5.3 pour le R+1-SUD aile La Roseraie

Zone de détection manuelle (ZDM) :

Nous proposons l'ajout de 3 zones de détection manuelle pour l'aile « La Roseraie » :

- ZDM 5.5.1 pour le SOUS-SOL aile la Roseraie
- ZDM 0.5.1 pour le RDC aile La Roseraie
- ZDM 1.5.1 pour le R+1 aile La Roseraie

Zone de détection automatique (ZDA) :

Nous proposons l'ajout de 21 zones de détection automatique pour l'aile « La Roseraie » :

- ZDA 5.5.2 pour la circulation du SOUS-SOL aile La Roseraie
- ZDA 5.5.3 pour les locaux du SOUS-SOL aile La Roseraie
- ZDA 0.5.2 pour la circulation du RDC-OUEST aile La Roseraie
- ZDA 0.5.3 pour les chambres du RDC-OUEST aile La Roseraie
- ZDA 0.5.4 pour les locaux du RDC-OUEST aile La Roseraie
- ZDA 0.5.5 pour la circulation du RDC-EST aile La Roseraie
- ZDA 0.5.6 pour les chambres du RDC-EST aile La Roseraie
- ZDA 0.5.7 pour les locaux du RDC-EST aile La Roseraie
- ZDA 0.5.8 pour la circulation du RDC-SUD aile La Roseraie
- ZDA 0.5.9 pour les chambres du RDC-SUD aile La Roseraie
- ZDA 0.5.10 pour les locaux du RDC-SUD aile La Roseraie
- ZDA 0.5.11 pour la circulation du RDC-NORD/EST aile La Roseraie
- ZDA 0.5.12 pour les locaux du RDC-NORD/EST aile La Roseraie
- ZDA 1.5.2 pour la circulation du R+1-OUEST aile La Roseraie
- ZDA 1.5.3 pour les chambres du R+1-OUEST aile La Roseraie
- ZDA 1.5.4 pour les locaux du R+1-OUEST aile La Roseraie
- ZDA 1.5.5 pour la circulation du R+1-EST aile La Roseraie
- ZDA 1.5.6 pour les chambres du R+1-EST aile La Roseraie
- ZDA 1.5.7 pour les locaux du R+1-EST aile La Roseraie
- ZDA 1.5.8 pour la circulation du R+1-SUD aile La Roseraie
- ZDA 1.5.9 pour les chambres du R+1-SUD aile La Roseraie

6.3 - MATERIELS CENTRAUX ET DEPORTES

Le projet de restructuration du SSI modifie les matériels centraux et les matériels déportés.

Matériels centraux :

L'E.C.S. et le C.M.S.I. sont existants et situés dans le local spécifique SSI du RDC de l'îlot central.

Ajout d'extensions sur le matériel central pour la prise en compte équipements incendie de l'aile « La Roseraie »

Les extensions du matériel central seront :

- associatifs
- situés dans le local spécifique SSI du RDC de l'îlot central et installés dans les baies existantes accueillant le matériel central existant

L'alimentation électrique existante du matériel central sera modifiée, celle-ci sera alimentée au moyen d'une dérivation issue directement du TGS existant de l'aile « Ellé » (situé au RDC dans le local TGS) en câble de la catégorie C2. La coupure d'urgence générale de l'établissement ne devra pas affecter les alimentations normales de la centrale incendie et de ses annexes.

L'E.C.S. :

- ne doit pas comporter plus de 32 zones
- ne doit pas gérer plus de 1024 point (par unité de traitement en E.C.S. seul)
- ne doit pas comporter plus de 128 points ni couvrir plus de 6 000 m² pour un circuit de détection.

Modification du CMSI existant pour la prise en compte des asservissements incendie de l'aile « la Roseraie »

Matériels déportés :

Ajout de matériels déportés pour la prise en compte des équipements et asservissements incendie de l'aile « La Roseraie » :

- modules déportés : ces matériels seront implantés dans la zone de mise en sécurité qu'ils desservent ou dans des volumes techniques protégés (VTP). Chaque module déporté sera repéré (par dilophane) et sera facilement accessible pour une maintenance aisée

- A.E.S. : ces matériels seront implantés proche du matériel central SSI soit dans le local spécifique SSI du RDC de l'îlot central. Chaque A.E.S. sera repéré (par dilophane)
- tableau répéteur d'exploitation : ces matériels seront implantés à chaque niveau (selon l'article U45 paragraphe 4) de l'aile « la Roseraie » proche du personnel gérant la surveillance du bâtiment en journée et en nuit, soit :
 - au sous-sol dans la circulation principale
 - au RDC dans la salle de soins
 - au RDC dans la salle de détente
 - au R+1 dans la circulation OUEST

Ils seront facilement accessibles de manière à ce que le personnel affecté à la surveillance soit informé rapidement de la zone de détection concernée par l'incendie. Chaque TRE sera repéré (par dilophane).

La hauteur d'installation du matériel central et des tableaux répéteurs d'exploitation devra permettre l'accès aisé aux signalisations et contrôles pour les personnes chargées de l'exploitation et pour les équipes d'interventions. La hauteur des signalisations et des commandes doit être située entre 0.70 m et 1,80 m du sol fini.

6.4 - DECLENCHEURS MANUELS

Le projet de restructuration du SSI modifie la quantité de déclencheurs manuels pour la prise en compte de l'aile « La Roseraie ».

Les déclencheurs manuels incendie (conforme à la norme NF S 61-931) seront implantés :

- à proximité des sorties au rez-de-chaussée
- dans les circulations à chaque niveau à proximité immédiate de chaque escalier.

Ils seront visibles et facilement accessibles. Ils ne devront pas présenter une saillie supérieure à 10 cm et ils devront être installés à une hauteur comprise entre 0,90 et 1,30 mètres du sol fini.

Les déclencheurs manuels incendie seront repérés (zone de détection + adresse) par dilophane.

6.5 - DETECTION AUTOMATIQUE INCENDIE ET INDICATEUR D'ACTION

Le projet de restructuration du SSI modifie la quantité de détecteurs automatiques et indicateur d'action pour la prise en compte de l'aile « La Roseraie ».

La détection automatique incendie sera prévue dans :

- l'ensemble des locaux (hors sanitaires et salles de bain / d'eau)
- l'ensemble des circulations horizontales

Les détecteurs automatiques seront adaptés aux risques et aux environnements : aspiration, optique et thermovélocimétrique.

La technologie des détecteurs utilisés dans les bâtiment est la suivante :

- détecteur de chaleur et détecteur de fumée pour les locaux, chambres et circulation horizontale commune. Détecteurs thermovélocimétriques pour la chaufferie et le local entretien. Détecteurs optique pour les autres locaux, chambres et circulations horizontales communes.

L'installation des détecteurs automatiques incendie devra obligatoirement suivre les exigences d'installation mentionnées dans la documentation du constructeur

Les détecteurs automatiques incendie seront repérés (zone de détection + adresse) par dilophane.

Réglementairement, un indicateur d'action sera installé dans la circulation horizontale commune desservant les locaux à sommeil.

A la demande du Maître d'Ouvrage, l'ensemble des locaux seront également pourvu d'un indicateur d'action installé dans la circulation horizontale attenante.

6.5.1 - Détecteur de chaleur et détecteur de fumée

Leur installation (obligatoirement horizontale) sera conforme et calculée suivant la norme NF S 61-970 :

- $A_n = K \times A_{\text{max}}$
- A_n : surface nominale
- K : facteur de risque (1 = circulation horizontale, 0,3 = locaux à sommeil, 0,6 = autres types de locaux)
- A_{max} : surface maximale (voir tableau ci-après)

Type de détecteur	Surface du local S en m ²	Hauteur du local h en m ^b	Surface maximale surveillée (A_{max}) par un détecteur et distance horizontale maximale (D) entre tout point du plafond et un détecteur ^a i : angle d'inclinaison du plafond par rapport à l'horizontale					
			$i \leq 20^\circ$		$20 < i \leq 45^\circ$		$i > 45^\circ$	
			A_{max} en m ²	D en m	A_{max} en m ²	D en m	A_{max} en m ²	D en m
Fumée ^{b, c}	$S \leq 80$	$h \leq 12$	80	6,7	80	7,2	80	8
	$S > 80$	$h \leq 6$	60	5,8	60	7,2	60	9
		$6 < h \leq 12$	80	6,7	100	8	120	9,9
Chaleur classe A1R	$S \leq 40$	$h \leq 7$	40	5,7	40	5,7	40	6,3
	$S > 40$	$h \leq 7$	30	4,4	40	5,7	50	7,1
Chaleur classe A1 ou A1S ou A2 ou A2S ou A2R ou B, ou BR ou BS	$S \leq 40$	$h \leq 4$	24	4,6	24	4,6	24	4,6
	$S > 40$	$h \leq 4$	18	3,6	24	4,6	30	5,7

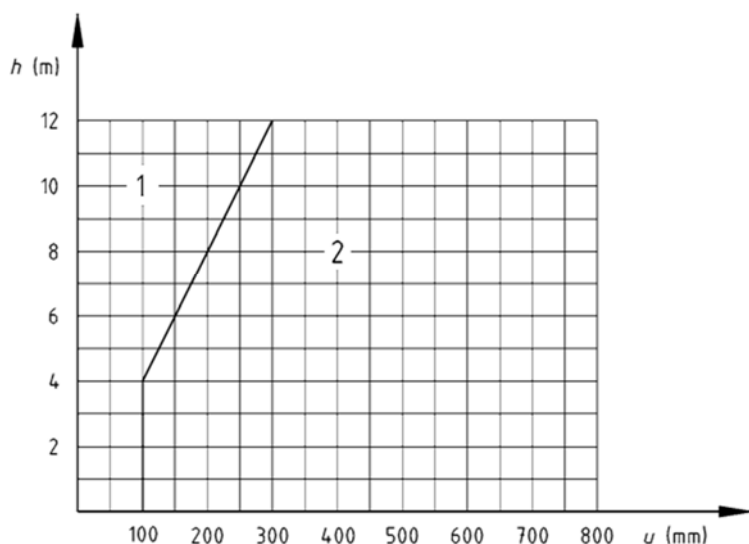
^a Les conditions A_{max} et D doivent être simultanément respectées. Le coefficient K ne s'applique pas à la distance horizontale D .

^b Les détecteurs de fumée de type multicapteurs ne sont pas adaptés aux locaux présentant une hauteur « h » supérieure à 7 m.

^c En faux plancher ou faux plafond, appliquer les A_{max} et D des hauteurs inférieures à 6 m.

La distance horizontale séparant les détecteurs des murs (ou tout autre obstacle [luminaires, bouches de ventilation, etc.]) devra être supérieure ou égale à 0,5 m (hors gaines techniques et circulation de moins de 1 m de large).

Si le plafond comporte des retombées formant des alvéoles, la prise en considération de celles-ci dépend de la hauteur comparée à celle du local :



Légende :

h : hauteur du local

u : hauteur de retombée

1 : alvéoles non prises en compte

2 : alvéoles prises en compte

s : surface de l'alvéole

Si $u \leq 800$ mm et $s > A_n$ ou, si $u > 800$ mm, alors chaque alvéole est assimilée à un local distinct → chaque alvéole doit être surveillée (calcul suivant tableau si avant).

6.6 - DIFFUSEUR D'ALARME GENERALE SELECTIVE

Le projet de restructuration du SSI modifie la quantité de diffuseur d'alarme générale sélective pour la prise en compte de l'aile « La Roseraie ».

Les diffuseurs d'alarme générale sélective (conforme à la norme NF S 61-936) seront identifiables comme un signal d'alarme que par le seul personnel auquel il est destiné. Leur implantation, en circulation horizontale commune, permettra la diffusion de l'alarme générale sélective dans les niveaux accueillant des locaux à sommeil.

Les niveaux concernés par les locaux à sommeil sont :

- le RDC pour les 3 ailes (OUEST, EST et SUD)
- l'étage pour les 3 ailes (OUEST, EST et SUD).

6.7 - DIFFUSEURS SONORES ET LUMINEUX

Le projet de restructuration du SSI modifie la quantité de diffuseurs sonore et lumineux pour la prise en compte de l'aile « La Roseraie ».

Les diffuseurs sonores (conforme à la norme NF S 32-001) devront assurer la diffusion acoustique du signal sonore d'alarme général d'évacuation, ils seront installés à plus de 1,80 m du sol fini. Leur implantation sera réalisée afin d'être audible dans l'ensemble des zones accessibles uniquement aux personnels (avec une traversée du son de 2 portes maximum pour un diffuseur sonore).

Les niveaux concernés sont :

- le sous-sol
- le RDC pour l'aile logistique uniquement (NORD-EST)

Les diffuseurs lumineux (conforme à la norme NF EN 54-23) seront installés dans les sanitaires et les vestiaires publics / personnels. Leur implantation devra être en adéquation avec le mode de pose (plafonnier ou applique).

6.8 - DISPOSITIFS ACTIONNES DE SECURITE

Le projet de restructuration du SSI modifie la quantité DAS pour la prise en compte de l'aile « La Roseraie ».

Les D.A.S. sont existants et conservés, ils fonctionnent sous une tension de **48Vcc** (à vérifier sur site) et regroupent notamment les équipements suivants :

- les portes à fermetures automatique (circulation et locaux spécifiques)
- les trappes d'amenée d'air frais et de désenfumage

Les DAS existants seront repérés, l'identification correspondra aux plans SSI.

Les nouveaux DAS installés dans le cadre du projet seront conformes à la norme NF S 61-937, ils feront l'objet d'un procès-verbal en cours de validé délivré par un laboratoire agréé.

Les nouveaux D.A.S. regroupent les équipements suivants :

- les portes à fermetures automatiques pour les locaux spécifiques suivants :
 - RDC aile logistique pour l'office, soit 2 unités
 - RDC aile SUD pour le séjour, soit 1 unité
- les coffrets de relayage.

Les DAS :

- seront identifiés, l'identification correspondra aux plans SSI des lots concernés,
- fonctionneront sous une tension de **48 Vcc** (à vérifier sur site).

Chaque coffret de relaiage sera installé soit dans le placard accueillant le matériel central du SSI au RDC de l'aile OUEST, soit dans le local TGBT au sous-sol (Ici ou les pressostats des ventilateurs de désenfumage seront installés dans le ventilateur de désenfumage concerné).

6.9 - ASCENSEUR

Le projet de restructuration du SSI modifie la quantité des non-stop ascenseurs pour la prise en compte de l'aile « La Roseraie ».

Chaque ascenseur existant sera asservi au système de sécurité incendie, les ascenseurs ne pourront pas être utilisés pour l'évacuation.

En cas de déclenchement de l'alarme incendie, le processus suivant sera enclenché pour chaque ascenseur intégré dans la zone de compartimentage concernée :

- commande appel ascenseur inactive au niveau sinistré
- maintien du fonctionnement dans tous les niveaux à l'exception du niveau sinistré.

6.10 - FONCTION EVACUATION

Le projet de restructuration du SSI modifie la fonction d'évacuation pour la prise en compte de l'aile « La Roseraie ».

La fonction évacuation (sans temporisation) sera asservie à tous type de détection automatique ou déclenchement manuel incendie, elle comprendra :

- alarme générale sélective
- alarme générale :
 - diffuseurs sonores
 - diffuseurs lumineux
- libération des issues de secours verrouillées

6.11 - FONCTION COMPARTIMENTAGE

Le projet de restructuration du SSI modifie la fonction de compartimentage pour la prise en compte de l'aile « La Roseraie ».

La fonction compartimentage sera asservie à tous type de détection automatique ou déclenchement manuel incendie, elle comprendra :

- fermeture des portes coupe-feu asservies (porte à fermeture automatique)
- arrêt des ventilation de confort (VMC de confort)
- non-stop ascenseur

Les différents éléments de la fonction compartimentage seront secourus par les A.E.S.

6.12 - FONCTION DESENFUMAGE

Le projet de restructuration du SSI modifie la fonction de désenfumage pour la prise en compte de l'aile « La Roseraie ».

La fonction désenfumage sera asservie uniquement à la détection automatique incendie. Le désenfumage de chaque circulation horizontale commune desservant des locaux de sommeil est du type mécanique, il sera réalisé de la façon suivante :

- désenfumage automatique par zone commandée par la zone de détection automatique y afférant

QUIMPERLE - REMPLACEMENT DU SYSTEME DE SECURITE INCENDIE EXISTANT DANS L'AILE « LA ROSERAIE » DANS LE BATIMENT « BOIS JOLY »
CAHIER DES CHARGES FONCTIONNEL DU SYSTEME DE SECURITE INCENDIE - AILE « LA ROSERAIE »

- commande d'ouverture des dispositifs de désenfumage correspondants à la zone de désenfumage (volets d'amenée d'air frais et de désenfumage)
- démarrage du ventilateur de désenfumage de la zone sinistrée via le coffret de relayage.

La commande automatique des dispositifs de désenfumage des autres parties du bâtiment desservies par le même réseau de désenfumage sera neutralisée tant que n'a pas disparu la cause ayant provoqué la mise en route initiale. Toutefois, le désenfumage des autres parties du bâtiment devra pouvoir être commandé manuellement à partir de l'U.C.M.C.

La commande manuelle de l'U.C.M.C. (Unité de Commande Manuelle Centralisé) permettra de déclencher le désenfumage mécanique dans la circulation sélectionnée.

Le coffret de relayage permettra la gestion du ventilateur de désenfumage ; le démarrage, l'arrêt, les positions de sécurité et d'attente. Le réarmement, le démarrage ou l'arrêt pompier pourront être réalisés au niveau de l'U.C.M.C.

6.13 - PRINCIPE ET NATURE DES LIAISONS

Éléments commandés	Alimentation	Surveillance	Câble	
			Alim.	Surv.
S.D.I.				
E.C.S.	Permanente		C2 (1,5 mm²)	CR1 (1p9/10 ^{ème} écran)
Tableau répéteur d'exploitation	Permanente	X	CR1 (1,5 mm²)	CR1 (1p9/10 ^{ème} écran)
Détecteur automatique incendie	Permanente	X	[1] CR1 (1p9/10 ^{ème} écran) et C2 (1p9/10 ^{ème} écran)	
Déclencheur manuel	Permanente	X	[1] CR1 (1p9/10 ^{ème} écran) et C2 (1p9/10 ^{ème} écran)	
Indicateur d'action	Permanente		CR1 (1p9/10 ^{ème} écran)	
S.M.S.I.				
C.M.S.I	Permanente		C2 (1,5 mm²)	
A.E.S.	Permanente	X	C2 (1,5 mm²)	CR1 (1p9/10 ^{ème} écran)
Modules déportés	Permanente	X	CR1 (1,5 mm²)	CR1 (1p9/10 ^{ème} écran)
AGS + D.S. + D.L.	Emission	X	CR1 (1,5 mm²)	
Porte à fermeture automatique	Manque de tension	X (sécurité en limite de ZC)	C2 (1,5 mm²)	CR1 (1p9/10 ^{ème} écran) en limite de ZC
Libération des issues de secours verrouillées	Manque de tension		C2 (1,5 mm²)	
Non arrêt ascenseur	Emission		C CR1 (1,5 mm²)	
Volet / ouvrant d'amenée d'air frais et de désenfumage	Emission	X (attente et sécurité)	CR1 (1,5 mm²)	CR1 (1p9/10 ^{ème} écran)
Coffret de relayage	Emission	X (attente et sécurité)	CR1 (1,5 mm²)	CR1 (1p9/10 ^{ème} écran)
Ventilateur de désenfumage	Emission		CR1 (suivant calcul)	

[1] : suivant le respect de la norme NF S 61-970, tous les câbles reliant directement l'ECS au premier point (sur l'aller

et le retour) doivent être de la catégorie CR1

6.14 - SCENARIO DES ASSERVISSEMENTS AILE « LA ROSERAIE »

Rappel : La durée de temporisation sur le processus de déclenchement de l'alarme générale (sélective ou non) après sensibilisation d'un déclencheur manuel ou d'un détecteur automatique incendie est de : **0 minute**.

6.14.1 - En cas de détection automatique dans une chambre (local à sommeil) ou tout autre local

Fonction évacuation (généralisé à l'aile « LA ROSERAIE ») :

- mise en fonctionnement de l'alarme générale (sélective ou non)
- libération des issues de secours verrouillées

Fonction compartimentage (dans la zone de sécurité sinistrée) :

- fermeture des portes coupe-feu asservies (porte à fermeture automatique)
- non-stop ascenseur
- arrêt des ventilations de confort

6.14.2 - En cas de détection automatique dans une circulation horizontale commune desservant des locaux à sommeil

Fonction évacuation (généralisé à l'aile « LA ROSERAIE ») :

- mise en fonctionnement de l'alarme générale (sélective ou non)
- libération des issues de secours verrouillées

Fonction compartimentage (dans la zone de sécurité sinistrée) :

- fermeture des portes coupe-feu asservies (porte à fermeture automatique)
- non-stop ascenseur
- arrêt des ventilations de confort

Fonction désenfumage (dans la zone de sécurité sinistrée) :

- ouverture des dispositifs de désenfumage correspondants à la zone de désenfumage (volets, trappes d'amenée d'air frais et de désenfumage).
- démarrage du ou des ventilateurs de désenfumage via le ou les coffrets de relaying

6.14.3 - En cas de détection par un déclencheur manuel

Fonction évacuation (généralisé à l'aile « LA ROSERAIE ») :

- mise en fonctionnement de l'alarme générale (sélective ou non)
- libération des issues de secours verrouillées

Fonction compartimentage (dans la zone de sécurité sinistrée) :

- fermeture des portes coupe-feu asservies (porte à fermeture automatique)
- non-stop ascenseur
- arrêt des ventilations de confort

6.14.4 - Commandes manuelles depuis l'U.C.M.C.

Toutes les fonctions de mise en sécurité seront présentes sur l'U.C.M.C. du C.M.S.I. Les commandes manuelles sont réalisées par fonction (évacuation, compartimentage, désenfumage) et par zone de mise en sécurité (ZS).

Fonction évacuation :

- 1 bouton d'évacuation commandera :
 - l'alarme générale et l'alarme générale sélective

- la libération des issues de secours verrouillées
- (1 bouton veille restreinte)
- (1 bouton acquittement processus)

Fonction de compartimentage par zone de compartimentage

- 1 bouton de compartimentage commandera :
 - - la fermeture des portes asservies (porte à fermeture automatique, porte avec ventouse de maintien)
 - - le non-stop ascenseur
 - - l'arrêt des ventilations de confort

Fonction de désenfumage par zone de désenfumage :

- 1 bouton de désenfumage commandera :
 - l'ouverture des dispositifs de désenfumage (volets, trappes).
 - le démarrage du ou des ventilateurs de désenfumage
- (1 bouton arrêt ventilateur de désenfumage [1/ventilateur])
- (1 bouton réarmement ventilateur de désenfumage)

7 - PROCEDURE DE RECEPTION TECHNIQUE

7.1 - GENERALITES

Les matériels non couverts par les normes ou non homologués devront faire l'objet d'un certificat d'associativité annexé au certificat d'homologation du matériel avec lequel ils seront utilisés.

En application de l'article MS 58, l'installation devra être réalisée par une entreprise spécialisée et dûment qualifiée. Dans le cas contraire, toute disposition devra être prise pour que l'installation réalisée soit validée par le constructeur.

En cours de travaux, les entreprises concernées par le SSI (ELECTRICITE, DESENFUMAGE, MENUISERIES INTERIEURES & EXTERIEURES) fourniront au coordinateur SSI un exemplaire informatique à jour des documents servant à l'établissement du dossier d'identité du SSI, à savoir (liste non exhaustive) :

- lot ELECTRICITE :
 - la mise en service du fabricant du SSI (et rapport des foyers feu type réalisés)*,
 - les attestations de formation SSI*,
 - le rapport d'essais d'autocontrôle installateur SSI,
 - la notice simplifiée et consigne d'exploitation,
 - les plans couleurs de détection SSI [PDF et DWG],
 - les plans couleurs d'asservissement SSI [PDF et DWG],
 - les synoptiques couleurs SDI et CMSI [PDF et DWG],
 - le listing de programmation SDI et CMSI,
 - les PV et les certificats à jour du matériel SSI,
 - le rapport d'associativité matériel SSI,
 - les notices et les documentations à jour du matériel SSI,
- lot DESENFUMAGE :
 - le rapport d'essais d'autocontrôle installateur,
 - les tableaux de mesure de désenfumage des débits (théoriques et réelles)
 - les plans couleurs de désenfumage mécanique (volets, trappes, coffrets de relayage, ventilateurs de désenfumage, etc.) [PDF et DWG],
 - les plans couleurs d'emplacement des ventilations de confort asservies au SSI [PDF et DWG],
 - les PV et les certificats du matériel de désenfumage,
 - les notices et les documentations du matériel de désenfumage,
- lot MENUISERIES INTERIEURES / EXTERIEURES :
 - le rapport d'essais d'autocontrôle installateur,
 - les plans couleurs des portes asservis au SSI,
 - les PV et les certificats des portes asservis au SSI [PDF et DWG],
 - les notices et les documentations des portes asservis au SSI,

(*) : ces documents doivent être signés, datés par l'ensemble des acteurs et intervenants

Rappel :

- en cas de non restitution de ces documents, les risques encourus est la non ouverture de l'établissement
- l'ensemble des PV et certificats devront être obligatoirement à jour (date à vérifier).

7.2 - ESSAIS ET CONTROLES

L'installateur devra réaliser tous les essais définis dans l'article MS 56 (§3 et §4) du règlement de sécurité de façon exhaustive et établir une fiche d'essais sur laquelle devra figurer :

- le nom de la personne ayant effectué l'essai,
- son agrément,
- la date et signature,
- le détail de tous les composants testés avec les observations éventuelles.

En fin de travaux, il sera procédé en présence du Coordinateur SSI, du Maître d'Ouvrage, et des installateurs SSI, aux essais et contrôle de bon fonctionnement des installations.

Il sera aussi procédé aux essais fonctionnels de commande de tous les asservissements en présence de toutes les entreprises concernées par le SSI avec établissement des fiches de contrôle indiquant les éventuels problèmes rencontrés.

Le coordinateur SSI procédera à :

- des contrôles visuels permettant de vérifier la conformité du système installé,
- des essais fonctionnels et d'efficacité (**par foyer-type de site**) de réception technique (fonctions de mise en sécurité, corrélation des différentes ZD / ZS, commandes manuelles, signalisations, etc.),
- la vérification des documents techniques contenus dans le dossier d'identité S.S.I.,
- la rédaction d'un rapport de réception technique comportant une conclusion synthétisée intégrant des éventuelles remarques.

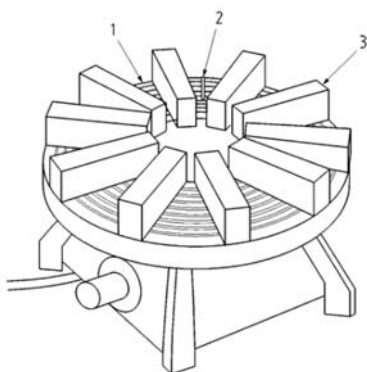
La fourniture des matériels, des appareils de vérification et de sécurité, des dispositifs de communication (talkie-walkie), des appareils pour foyer feu type, des textes de référence et des personnels nécessaires pour exécuter les essais de réception de l'installation restent à la charge des entreprises suivant toutes procédures que le Coordinateur SSI, le Maître d'Ouvrage et le Maître d'Œuvre jugeront utiles.

Le foyer feu-type sera réalisé pour chaque « type » de local, soit :

- un foyer-type dans un local ERP,
- un foyer-type dans une circulation horizontale desservant les logements,
- un foyer-type dans un local à risques moyens ou important.

La référence du foyer-type retenue est :

- générateur de fumée fabriquant ou
- la référence n°3 (bâtonnets de hêtre sur plaque chauffante) :



Légende :

- 1 : plaque chauffante électrique
- 2 : mesure de température
- 3 : bâtonnet de hêtre

- bâtonnets de hêtre :
 - teneur en humidité du bois : <10%,
 - dimensions : 10 mm x 20 mm x 50 mm
 - quantité :

h en m	Nombre de bâtonnets			
	$K \leq 0,2$	$0,2 < K \leq 0,3$	$0,3 < K \leq 0,6$	$K > 0,6$
$h \leq 3$	3	4	7	9
$3 < h \leq 5$	4	6	9	12
$5 < h \leq 7$	5	7	11	16

- plaque chauffante :
 - électrique de 250 cm² environ
 - température à la surface : entre 400 °C et 500 °C
- disposition : en étoile, à plat sur leur grande surface, sur une plaque chauffante
- mise en œuvre : température atteinte de la plaque chauffante, disposer les bâtonnets
- vérification du niveau de performance : déclenchement du processus d'alarme (avec scénarios propre à la ZDA) avant la fin de la combustion des bâtonnets

Dans la négative des résultats des essais fonctionnels et d'efficacité par foyer-type de site, les entreprises devront prendre toutes les dispositions nécessaires afin d'y remédier dans les plus brefs délais. Un PV de levé de remarque sera réalisé par le Coordinateur SSI, la présence des entreprises liées au SSI sera indispensable.

Les opérations d'autocontrôle et les essais fonctionnels des installateurs seront à présenter sous forme de fiches qui seront remises au Coordinateur SSI préalablement aux essais précités. Elles seront datées, signées par chaque entreprise concernée et contresignées par le Coordinateur SSI pour validation.

A l'issue, le dossier d'identité du SSI réalisé par le coordinateur SSI sera remis à l'exploitant, celui-ci répondra aux exigences de la norme NF S 61-932 de décembre 2008.

8 - TABLEAU DE CORRELATION

TABEAU DE CORRELATION POUR LE BATIMENT DE SOINS DE SUITE ET READAPTATION "LA ROSERAIE" SUR LE SITE DE BOIS JOLY à QUIMPERLE (29300)
REMPLACEMENT DU SYSTÈME DE SECURITE INCENDIE EXISTANT ET INTEGRATION SUR LE SSI EXISTANT DU BATIMENT

ZONES DE DETECTION			FONCTION DE MISE EN SECURITE									
			FONCTION EVACUATION	FONCTION COMPARTIMENTAGE			FONCTION DESENFUMAGE					
N° de ZD Automatique	N° de ZD Manuelle		ZA 1 : ENSEMBLE DE L'AILE (AGS + DS + DL + IS)	ZP 5.5 : SOUS-SOL (NSA + AVC)	ZP 0.5 : RDC (PFA + NSA + AVC)	ZP 1.5 : R+1 (PFA + NSA + AVC)	ZF 0.5.1 : RDC aile OUEST (AF + DF + VD)	ZF 0.5.2 : RDC aile EST (AF + DF + VD)	ZF 0.5.3 : RDC aile SUD (AF + DF + VD)	ZF 1.5.1 : R+1 aile OUEST (AF + DF + VD)	ZF 1.5.2 : R+1 aile EST (AF + DF + VD)	ZF 1.5.2 : R+1 aile SUD (AF + DF + VD)
SOUS-SOL												
	5.5.1	DM SOUS-SOL										
5.5.2		DA circulation SOUS-SOL										
5.5.3		DA locaux SOUS-SOL										
RDC												
	0.5.1	DM RDC										
0.5.2		DA circulation RDC aile OUEST										
0.5.3		DA chambres RDC aile OUEST										
0.5.4		DA locaux RDC aile OUEST										
0.5.5		DA circulation RDC aile EST										
0.5.6		DA chambres RDC aile EST										
0.5.7		DA locaux RDC aile EST										
0.5.8		DA circulation RDC aile SUD										
0.5.9		DA chambres RDC aile SUD										
0.5.10		DA locaux RDC aile SUD										
0.5.11		DA circulation RDC aile NORD-EST										
0.5.12		DA locaux RDC aile NORD-EST										
R+1												
	1.5.1	DM R+1 aile OUEST										
1.5.2		DA circulation R+1 aile OUEST										
1.5.3		DA chambres R+1 aile OUEST										
1.5.4		DA locaux R+1 aile OUEST										
1.5.5		DA circulation R+1 aile EST										
1.5.6		DA chambres R+1 aile EST										
1.5.7		DA locaux R+1 aile EST										
1.5.8		DA circulation R+1 aile SUD										
1.5.9		DA chambres R+1 aile SUD										

REPLACEMENT DU SYSTÈME DE SECURITE INCENDIE EXISTANT ET INTEGRATION SUR LE SSI EXISTANT DU BATIMENT

FONCTION COMPARTIMENTAGE	N° ZC	Niveau	PORTES A FERMETURE AUTOMATIQUE + PORTES EQUIPEES DE VENTOUSE DE MAINTIEN + NSA + AVC
	ZP 1	Aile La Roseaie SOUS-SOL	(NSA 1 + NSA 2) + AVC*
	ZP 2	Aile La Roseaie RDC	(PFA 0.5-1** + PFA 0.5-2 + PFA 0.5-3 + PFA 0.5-4) + (NSA 1 + NSA 2) + AVC*
	ZP 3	Aile La Roseaie R+1	(PFA 1.5-1** + PFA 1.5-2 + PFA 1.5-3) + (NSA 1 + NSA 2) + AVC*

(**): Avec contacts de position

(*) : identification AF et DF définir à l'execution

Septembre 2025
Indice A

9 - PLANS DE ZONAGE SSI (AILE « LA ROSERAIE » LOCALISEE DANS LE BATIMENT)



LEGENDE INCENDIE	
	CENTRALE D'ALARME INCENDIE EXISTANTE (BATIMENT)
	TABEAU DE REPORT D'EXPLOITATION
	ZONE D'ALARME
	ZONE DE COMPARTIMENTAGE
	ZONE DE DETECTION AUTOMANUELLE
	ZONE DE DESENFUMAGE
	ZONE DE DETECTION AUTOMATIQUE

QUIMPERLE - Batiment Bois Joly
Remplacement du SSI existant de l'aile "La Roseaie" et intégration sur le SSI existant du bâtiment
SOUS-SOL VS - Plan de zonage SSI

Echelle : 1/50	Affaire : 22020	Architecte	Bureau d'Etudes Fluides Become 29 Ingénierie fluides Become 29 54 Impasse de Trélivalaire - 29300 Quimperlé Tel : 02 98 39 06 97 become29@become29.com - www.become29.com
Phase : DAT	Dessinateur : JMH		
N° : Z-SSI-01	Indice : 0	Date : 04.08.2025	



AUCUNE MODIFICATION SUR LES ZONES EXISTANTES
(ZC, ZDM, ZDA, ZF)
SE REFERER AUX DOSSIERS D'IDENTITE SSI EXISTANTS

LEGENDE INCENDIE	
	CENTRALE D'ALARME INCENDIE EXISTANTE (BATIMENT)
	TABEAU DE REPORT D'EXPLOITATION
	ZONE D'ALARME
	ZONE DE COMPARTIMENTAGE
	ZONE DE DETECTION AUTOMANUELLE
	ZONE DE DESENFUMAGE
	ZONE DE DETECTION AUTOMATIQUE

QUIMPERLE - Batiment Bois Joly
Remplacement du SSI existant de l'aile "La Roseaie" et intégration sur le SSI existant du bâtiment
Rez-de-chaussée (RDC) - Plan de zonage SSI

Echelle :	1/50	Affaire :	22020
Phase :	DAT	Dessinateur :	JMH
N° :	Z-SSI-01	Date :	04.08.2025

Architecte	
Tel :	

Bureau d'Etudes Fluides
Become 29
Ingénierie fluides
Become 29
54 Impasse de Trélivalaire - 29300 Quimperlé
Tel : 02 98 39 06 97
become29@become29.com - www.become29.com



LEGENDE INCENDIE	
	CENTRALE D'ALARME INCENDIE EXISTANTE (BATIMENT)
	TABEAU DE REPORT D'EXPLOITATION
	ZONE D'ALARME
	ZONE DE COMPARTIMENTAGE
	ZONE DE DETECTION AUTOMANUELLE
	ZONE DE DESENFUMAGE
	ZONE DE DETECTION AUTOMATIQUE

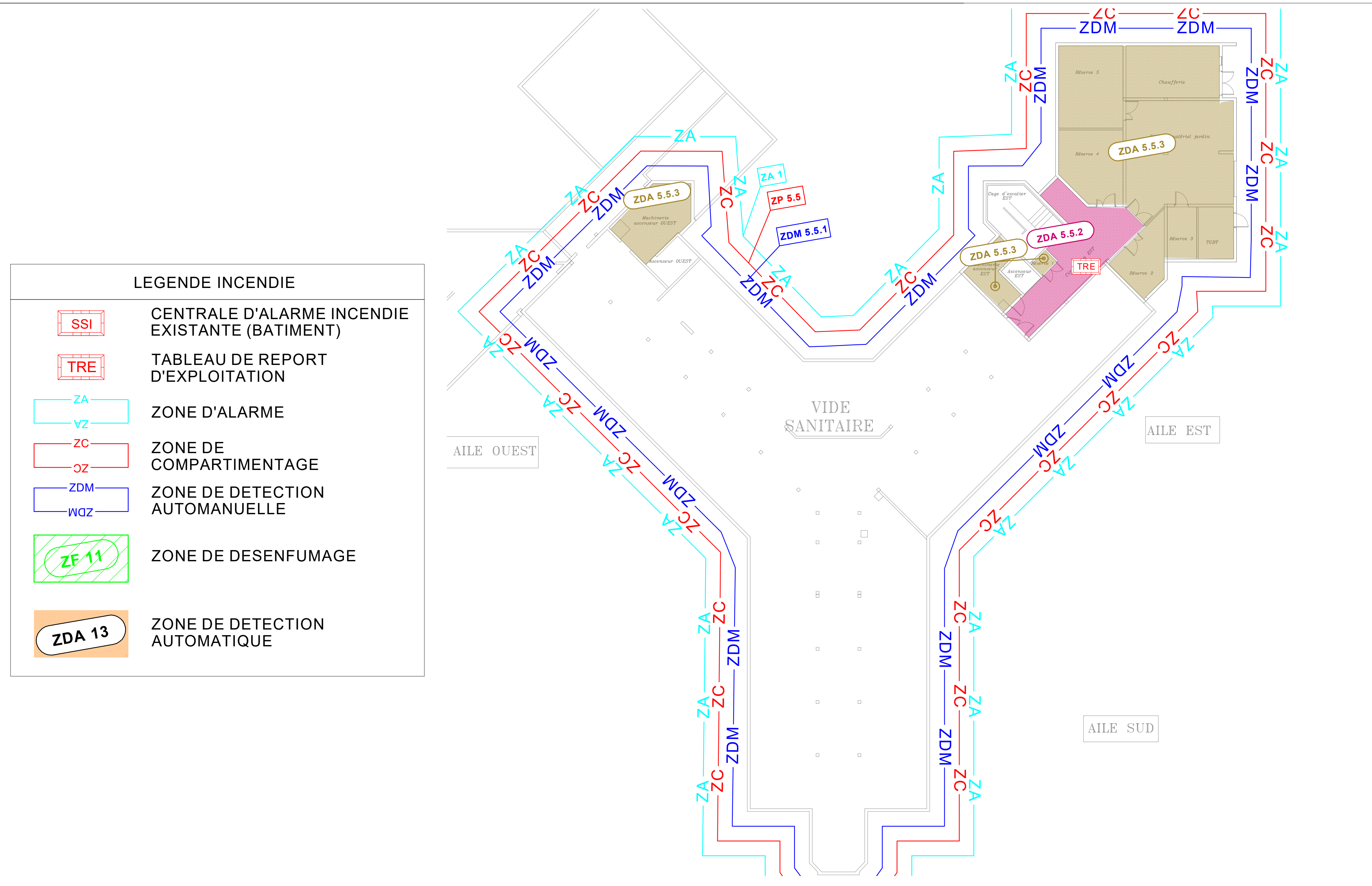
QUIMPERLE - Batiment Bois Joly
Remplacement du SSI existant de l'aile "La Roseaie" et intégration sur le SSI existant du bâtiment
Etage (R+1) - Plan de zonage SSI

Echelle :	1/50	Affaire :	22020
Phase :	DAT	Dessinateur :	JMH
N° :	Z-SSI-01	Date :	04.08.2025

Architecte	
Tel :	

Bureau d'Etudes Fluides
Become 29
Ingénierie fluides
Become 29
54 Impasse de Trélivalaire - 29300 Quimperlé
Tel : 02 98 39 06 97
become29@become29.com - www.become29.com

10 - PLANS DE ZONAGE SSI (ZOOM SUR L'AILE « LA ROSERAIE »)



LEGENDE INCENDIE

SSI

CENTRALE D'ALARME INCENDIE
EXISTANTE (BATIMENT)

TRE

TABEAU DE REPORT
D'EXPLOITATION

ZA

ZONE D'ALARME

ZC

ZONE DE
COMPARTIMENTAGE

ZDM

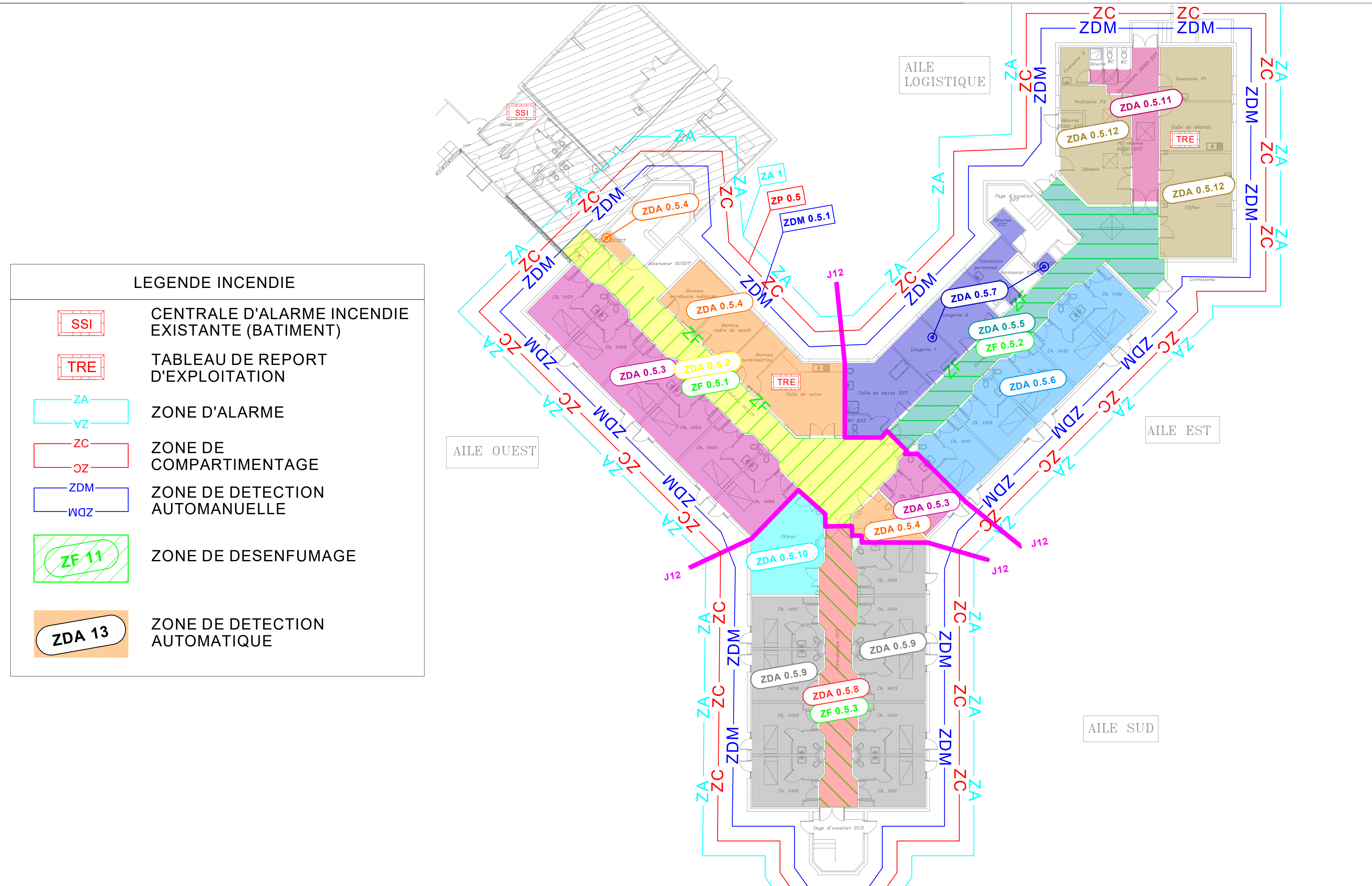
ZONE DE DETECTION
AUTOMANUELLE

ZF 11

ZONE DE DESENFUMAGE

ZDA 13

ZONE DE DETECTION
AUTOMATIQUE



LEGENDE INCENDIE

SSI

CENTRALE D'ALARME INCENDIE EXISTANTE (BATIMENT)

TRE

TABLEAU DE REPORT D'EXPLOITATION

ZA

ZONE D'ALARME

ZC

ZONE DE COMPARTIMENTAGE

ZDM

ZONE DE DETECTION AUTOMANUELLE

ZF 11

ZONE DE DESENFUMAGE

ZDA 13

ZONE DE DETECTION AUTOMATIQUE

SSI

TRE

ZA

ZA

ZC

ZC

ZDM

ZDM

ZF 11

ZDA 13

CENTRALE D'ALARME INCENDIE
EXISTANTE (BATIMENT)

TABLEAU DE REPORT
D'EXPLOITATION

ZONE D'ALARME

ZONE DE
COMPARTIMENTAGE

ZONE DE DETECTION
AUTOMANUELLE

ZONE DE DESENFUMAGE

ZONE DE DETECTION
AUTOMATIQUE

